

1. Choose the word which is least like the other words in the group.

- (A) Day
- (B) Date
- (C) Calendar
- (D) Month

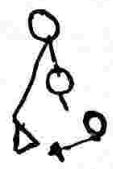
2. What is the best sequence of the following given words?

- 1. Birth ✓
- 2. College 3
- 3. Job ^
- 4. School ✓ 2
- 5. Salary 5

- (A) 1, 3, 4, 5, 2
- (B) 2, 3, 4, 5, 1 ✗
- (C) 4, 5, 3, 1, 2 ✗
- (D) 1, 4, 2, 3, 5

3. Introducing a man, a woman said, "He is the only son of my mother's mother". How is the woman related to this man ?

- (A) Mother
- (B) Aunt (Mami)
- (C) Sister
- (D) Niece (Bhanji)



4. As 'College' is related to 'Student', in the same way 'Hospital' is related to :

- (A) Doctor
- (B) Nurse
- (C) Medicine
- (D) Patient

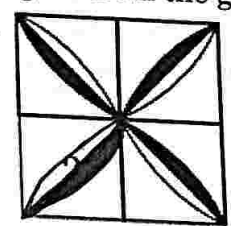
5. From the given alternatives, choose the mirror image of the following word :

- DETERMINATION
- (A) NOITANIMBETED
 - (B) NOITANIMRTED
 - (C) NOITANIMBETED
 - (D) NOITANIMBETED

6. You are handling a time bound project. During the project review meeting, you find that project is likely to get delayed due to lack of cooperation of the team members. You would

- (A) warn the team members for their non-cooperation.
- (B) look into the reasons of non-cooperation.
- (C) ask for replacement of team members.
- (D) ask for the extension of time citing reasons.

7. Complete the missing segment of the following figure, selecting the appropriate figure from the given alternatives :

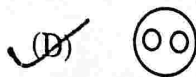


- (A)
- (B)
- (C)
- (D)



8. Identify the diagram that best represents the relationship among the given classes :

Job, Government Job, Private Job



9. Select the alternative in which the words share the same relationship as that shared by the given set of words.

Cat : Lion : Jaguar

(A) Shark : Dolphin : Bat

(B) Sport : Athlete : Javelin

(C) Monkey : Chimpanzee : Gorilla

(D) Reptile : Snake : Toad

10. If train is called bus, bus is called tractor, tractor is called car, car is called scooter, scooter is called bicycle, bicycle is called moped, what is used for ploughing field ?

(A) Bus

(B) Car

(C) Train

(D) Tractor

$T = B = Tr = Cr = Sc$
 \vdots
 B
 \vdots
 M

(5 - C)

11. What is feedback ?

(A) Information or responses provided in response to money or goods α

(B) Information or responses provided in response to physical touch or gestures α

(C) Information or responses provided in response to communication or performance \checkmark

(D) Information or responses provided in response to fear or pressure α

12. What do you mean by emotional intelligence ?

(A) The ability to understand and manage your own emotions

(B) The ability to understand and manage your own emotions and emotions of others \checkmark

(C) The ability to control your own emotions

(D) The ability to influence people with your emotions

13. What are three main components of communication ?

(A) Sender, Touch, Receiver

(B) Sender, Money, Receiver

(C) Sender, Message, Receiver \checkmark

(D) Sender, Postman, Receiver



14. Which theory suggests that individuals disclose personal information increasingly as they develop relationships ?
- (A) Symbolic Interactionism Theory α
 - (B) Uncertainty Reduction Theory α
 - (C) Social Penetration Theory
 - (D) Expectancy Violations Theory α
15. Which communication theory explains the process of sending and receiving messages between two people ?
- (A) Social Exchange Theory
 - (B) Social Learning Theory
 - (C) Communication Process Theory
 - (D) Communication Accommodation Theory
16. What is cultural competence ?
- (A) Understanding and respecting differences, cultural values and beliefs ✓
 - (B) Ignoring cultural differences α
 - (C) Imposing your own cultural beliefs and values on others α
 - (D) Promoting and prioritising your personal beliefs and values α
17. What is a cultural stereotype ?
- (A) An overstatement about a group of people
 - (B) A positive representation about a group of people α
 - (C) An accurate representation about a group of people α
 - (D) An overgeneralisation about a group of people ✓

18. What is assertiveness ?
- (A) Expressing your thoughts, feelings and beliefs in a peaceful and respectful manner α
 - (B) Expressing your thoughts, feelings and beliefs in an aggressive manner
 - (C) Expressing your thoughts, feelings and beliefs in a passive manner α
 - (D) Expressing your thoughts, feelings and beliefs in a profound manner
19. What is active listening ?
- (A) Listening with attention and understanding ✓
 - (B) Listening without paying attention α
 - (C) Listening while multi-tasking α
 - (D) None of the above α
20. What is empathy ?
- (A) Understanding and sharing another person's feelings ✓
 - (B) Understanding another person's actions α
 - (C) Understanding another person's thoughts α
 - (D) Understanding and doing charity α

(7-C)

1. In a code language 'MOUSE' is written as 'PRUQC'. So 'SHIFT' will be written in the same code language as :

- (A) VKIDR ✓
- (B) VKIRD
- (C) VJIRD
- (D) VIKDR ✓

22. A mother is twice as old as her son. If 20 years ago the age of the mother was 10 times the age of the son, what is the present age of the mother ?

- (A) 38 years
- (B) 40 years ✓
- (C) 43 years ✓
- (D) 45 years ✓

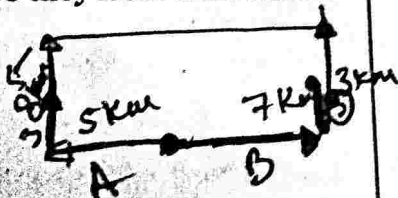
$$M = 2(S)$$

$$\frac{M-20}{2(S)-20} = 10(S)$$

$$2x =$$

23. From a fixed point, A and B start walking in opposite directions. A covers 5 km and B covers 7 km. Then A turns right and walks 8 km, while B turns left and walks 3 km. How far are they from each other ?

- (A) 11 km
- (B) 12 km ✓
- (C) 13 km
- (D) 14 km



24. In a month of 31 days, if the third Thursday falls on the 15th then the last day of the month will be :

- (A) Fourth Friday ✓
- (B) Fourth Saturday ✓
- (C) Fifth Friday ✓
- (D) Fifth Saturday ✓

25. A man and a boy together can do a certain work in 40 days. Their work skills are in the ratio of 8:5. How many days will the boy take to finish the same work ?

- (A) 88
- (B) 104
- (C) 108
- (D) 94

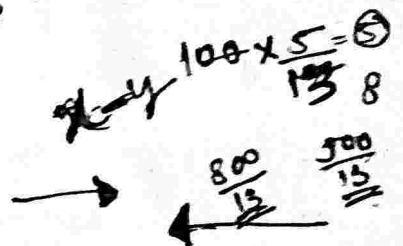
$$m + b = 40$$

$$8 : 5$$

$$B = ?$$

26. Two trains 180 metres and 200 metres long are running in opposite directions at the speed 40 km/hr and 50 km/hr respectively. In how much time will they cross each other ?

- (A) 16 seconds
- (B) 17 seconds
- (C) 18 seconds
- (D) 15 seconds



27. A person has a few hens and cows. The number of their legs is 140 and the number of heads is 48. The number of hens will be :

- (A) 22
- (B) 24
- (C) 26 ✓
- (D) 28

$$H = 2 \quad C = 4$$

$$= 6$$

$$\text{Leg} = 140$$

$$48$$

$$2x + 4y = 140$$

$$x + y = 48$$

$$x = 48 - y$$

$$2(48 - y) + 4y = 140$$

$$96 - 2y + 4y = 140$$

$$y = 22$$

$$96 + 2y = 140$$

$$x =$$

TRS/II/2022

$$(9-C) \quad \frac{26}{22} \quad \frac{48}{48}$$

$$x = 48 \quad \frac{26}{22} \quad \frac{48}{48}$$

$$2y = 140 - 96 \quad \frac{3}{96} \quad \frac{140}{96}$$

$$y = 22 \quad \frac{3}{96} \quad \frac{140}{96}$$

$$4 = 22 \quad \frac{3}{96} \quad \frac{140}{96}$$



$$110\% = 3333$$

$$1\% = \frac{3333}{100}$$

$$\frac{303}{10}$$

$$\frac{30.3}{10} \times 100 = 3030$$

28. The average of three consecutive odd numbers is 16 more than one-third of the first number. The largest number will be :

Questions No. 31 - 35 (Based on Passage-1)

Passage-1

In recent years, there has been a growing concern over the effects of climate change on the global ecosystem. Climate change is caused by the increase in greenhouse gases, such as carbon dioxide which trap heat in the Earth's atmosphere. This results in the planet's average temperature rising which leads to various negative consequences.

One of the most notable effects of climate change is the melting of polar ice caps which leads to rising sea levels. This threatens low-lying coastal areas and island nations, as well as causes more frequent and severe flooding. Additionally, the warming of oceans leads to an increase in the frequency and severity of hurricanes, typhoons and other extreme weather events.

Climate change also has a significant impact on the world's wildlife. As temperatures rise, many species are forced to migrate to cooler regions or risk extinction. This can lead to significant disruption of ecosystem and loss of important biodiversity. For example, coral reefs are particularly vulnerable to changes in temperature and acidity and the decline of these important habitats can have far-reaching effects on marine ecosystems.

- (A) 23
- (B) 25
- (C) 27
- (D) 21

$$\frac{x + y + z}{3} = 16$$

$$-\frac{1}{3}x + 16$$

$$23 + 25 + 27$$

29. Sohan bought a cooler for ₹ 3,333 including the sales tax of 10%. What was the price of the cooler before sales tax was added ?

- (A) ₹ 3,003
- (B) ₹ 3,033
- (C) ₹ 3,300
- (D) ₹ 3,030

$$\frac{3333 \times 10}{100}$$

$$333.3$$

$$3333 - 333.3 = 3009.7$$

30. If $A : B : C = 2 : 3 : 4$, then

$$\frac{A}{B} : \frac{B}{C} : \frac{C}{A} = ?$$

- (A) 8 : 9 : 12
- (B) 8 : 9 : 18
- (C) 8 : 9 : 24
- (D) 8 : 9 : 28

$$A = \frac{2}{9}, B = \frac{3}{9}, C = \frac{4}{9}$$

$$\frac{2/9}{3/9} : \frac{3/9}{4/9} : \frac{4/9}{2/9}$$

$$\frac{2}{3} : \frac{3}{4} : \frac{4}{2}$$

$$\frac{2 \times 4}{3 \times 4} : \frac{3 \times 3}{4 \times 3} : \frac{2 \times 12}{1 \times 12}$$

$$8 : 9 : 24$$



Human health is also affected by climate change as extreme weather events can cause injury, illness and death. Heat waves in particular are a main threat and are expected to become more frequent and intense in the coming decades. Additionally, air pollution which is exacerbated by the use of fossil fuels can cause respiratory problems and other health issues.

Finally, climate change also has significant economic impacts. The cost associated with repairing and rebuilding infrastructure damaged by extreme weather events can be enormous and can have a significantly adverse impact on local economies. Additionally, the effects of climate change on agriculture can lead to food shortages and price rise.

31. What is the most notable effect of climate change?

- (A) Warming of oceans
- (B) Rising sea levels
- (C) Migration of species
- (D) Increase in extreme weather events

32. What causes climate change?

- (A) Melting of polar ice caps
- (B) Increase in greenhouse gases
- (C) Rising sea levels
- (D) Extreme weather events

33. How does climate change affect human health?

- (A) It causes food shortage
- (B) It causes loss of important biodiversity
- (C) It causes negative impact on economy
- (D) It causes respiratory problems and other health problems

34. What is the impact of climate change on Coral Reefs?

- (A) Coral Reefs become stronger
- (B) Coral Reefs do not get affected by changes in temperature and acidity
- (C) Coral Reefs become more vulnerable and can decline
- (D) Coral Reefs become more diverse

35. How does economy get affected by climate change?

- (A) Due to loss of biodiversity
- (B) Due to migration of species
- (C) Due to increase in extreme weather events
- (D) Due to cost of repairing and rebuilding of infrastructure damaged by extreme weather events



Passage-2

The digital age has brought about significant changes in how we live and work, presenting both challenges and opportunities. One of the most significant challenges is the issue of privacy and security. With so much personal financial information being stored and shared online, there is the risk of identity theft, cyber bullying and other malicious activities.

Another challenge is digital divide, where access to technology and internet is not evenly distributed. This can lead to disparities in education, job opportunities and access to information, perpetuating existing inequalities.

On the other hand, the digital age has also created opportunities for innovation and growth. The internet has made it easier for businesses to reach new markets and for individuals to connect and collaborate with people around the world. It has also enabled the development of new technologies such as Artificial Intelligence and Blockchain which have the potential to revolutionise industries and improve our lives. However, the increasing reliance on technology also presents new challenges, such as threat of automation and job displacement. As machines become more capable of performing tasks that were once done by humans, many workers may find themselves unemployed or in need of new skills to remain competitive in the workforce.

Furthermore, the digital age has also brought new forms of social and political challenges. The rise of social media has created a platform for spread of misinformation and propaganda leading to erosion of trust in institutions and the rise of popular movements. It has also presented challenges for governments in terms of regulating content and protecting free speech.

To address these challenges and capitalise on the opportunities presented by the digital age, individuals, businesses and governments need to work together to ensure that technology is used responsibly and equitably. This includes investing in infrastructure to ensure that everyone has access to Internet and digital tools, as well as implementing regulations to protect privacy and security online. It also involves investment in education and training to prepare workers for the changing demands of the workplace.

36. What is one of the challenges presented by increasing reliance on technology?
- (A) The reduction of social media use
 - (B) The threat of automation and job displacement
 - (C) The increase in manual labour jobs
 - (D) The decrease in demand of skilled workers



37. What is one of the remedies to address the challenges and opportunities presented by the digital age?

- (A) Investing in infrastructure to ensure that everyone has access to the Internet and digital tools ✓
- (B) Promoting the spread of misinformation ✓
- (C) Reducing job opportunities ✓
- (D) Limiting access to technology ✓

38. What is one of the significant challenges of the digital age?

- (A) Lack of job opportunities
- (B) Cyber bullying ✓
- (C) Increase in political stability
- (D) Reduction in social media use

39. What is the digital divide?

- (A) Uneven distribution of access to technology and internet ✓
- (B) The division of people based on their opinions on technology
- (C) Uneven distribution of access to food
- (D) Division of people based on their income

40. What is one of the opportunities presented by the digital age?

- (A) Spread of misinformation ✓
- (B) Rise of popular movements ✓
- (C) Development of new technologies ✓
- (D) Reduction of job opportunities

41. Find the missing number :

$+2 +4 +6 +8$
56, 58, 62, ?, 86, 118, 182

- (A) 68
- (B) 74
- (C) 72
- (D) 70 ✓

$\frac{68}{8} = 8.5$
 $\frac{176}{8} = 22$
 $\frac{62}{8} = 7.75$
 $\frac{70}{8} = 8.75$

$56 \div 2 = 28$
 $58 \div 2 = 29$
 $62 \div 2 = 31$
 $70 \div 2 = 35$
 $86 \div 2 = 43$
 $118 \div 2 = 59$
 $182 \div 2 = 91$

$\frac{182}{118} = 1.542$
 $\frac{64}{118} = 0.542$
 $\frac{118}{86} = 1.372$
 $\frac{32}{86} = 0.372$

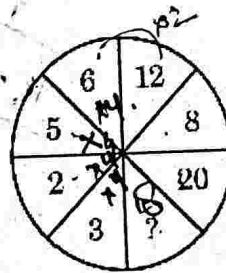
42. Fill in the blanks :

$55 _ 12 _ 25 _ 5 = 115$

- (A) $+-\div$ ✓
- (B) $- \times \div$ ✓
- (C) $\div + \times$ ✓
- (D) $+ \times \div$ ✓

BODMAS
 $\frac{62}{16} = 3.875$
 $\frac{70}{86} = 0.802$

43. Find the missing number :



- (A) 12 ✓
- (B) 18 ✓
- (C) 24 ✓
- (D) 28

$\frac{55}{12} = 4.583$
 $\frac{67}{25} = 2.68$
 $\frac{42}{8} = 5.25$

$\frac{55}{12} = 4.583$
 $\frac{67}{25} = 2.68$
 $\frac{31}{67} = 0.462$
 $\frac{335}{1348} = 0.248$

(17-C)



44. The minute hand of a watch is 1.5 cm long. How far does its tip move in 40 minutes ?

- (A) 5.28 cm
- (B) 6.28 cm
- (C) 7.28 cm
- (D) 4.28 cm

45. One card is drawn from a well-shuffled deck of 52 cards. If each outcome is equally likely, then the probability of the card **not** being an ace will be:-

- (A) $\frac{13}{12}$
- (B) $\frac{11}{13}$
- (C) $\frac{12}{13}$
- (D) $\frac{13}{17}$

46. Find the median for the following data :

3, 9, 5, 3, 12, 10, 18, 4, 7, 19, 21

- (A) 9
- (B) 10
- (C) 12
- (D) 18

47. Find the missing number :

| | | |
|----|----|----|
| ? | 13 | 49 |
| 9 | 17 | 69 |
| 13 | 11 | 59 |

- (A) 9
- (B) 5
- (C) 7
- (D) 11

48. In the following analogy, find the missing number :

$2 \times 3 = 6$
 $9 : 90 :: 12 : ?$

- (A) 160
- (B) 156
- (C) 184
- (D) 142

49. Find the missing number :

4, 6, 6, 11, 8, 16, 10, ?

- (A) 10
- (B) 18
- (C) 21
- (D) 23

50. Find the missing numbers :

$$3^2 + \sqrt{?} - (2)^2 = 10$$

- (A) 2, 4
- (B) 5, 81
- (C) 4, 16
- (D) 2, 25

Handwritten notes for Q47:
 $13 \times 3 = 39 + 10 = 49$
 $9 \times 3 = 27 + 10 = 37$
 $13 \times 3 = 39 + 10 = 49$

Handwritten notes for Q47:
 $+20$
 -10

Handwritten notes for Q45:
 52
 $52 \times 3 = 156$
 $156 - 12 = 144$

Handwritten note for Q45:
 $\frac{12}{13}$

Handwritten notes for Q48:
 $9 \times 10 = 90$
 $12 \times 12 = 144$

Handwritten notes for Q49:
 $4 + 6 = 10$
 $6 + 6 = 12$
 $11 + 8 = 19$
 $8 + 16 = 24$
 $10 + ? = ?$

Handwritten notes for Q50:
 $3^2 + \sqrt{?} - (2)^2 = 10$
 $9 + \sqrt{?} - 4 = 10$
 $\sqrt{?} = 5$
 $? = 25$

Handwritten notes for Q50:
 $9 + 5 - 4 = 10$

51. You are incharge of implementing the family planning programme in an area where there is strong opposition to the present policy. You want to convince the residents of the need for keeping small families. What would be the best way of communicating this message?

- (A) By showing Nukkad Nataks and plays related to this issue and afterwards logically explaining the need of family planning to improve health and living standards.
- (B) By encouraging late marriages and proper gap between children.
- (C) By offering incentives for adopting family planning devices.
- (D) By asking people who are already using family planning methods to directly talk to residents.

52. 1st January, 1995 was a Sunday. What day of the week will 1st January, 1996 be?

- (A) Sunday
- (B) Monday
- (C) Saturday
- (D) Tuesday

53. You are the officer-in-charge for providing basic medical facilities to the survivors of an earthquake affected area. Despite your best possible efforts, people make allegations against you that you are for making money out of the funds given for relief. You would _____

- (A) set up an enquiry committee to look into the matter.
- (B) ask your senior to appoint some other person in your place.
- (C) not pay attention to the allegations.
- (D) stop taking any initiative till the matter is resolved.

54. You have come across a case wherein an old poor person is unable to submit his ration card for some reasons and wishes to claim the ration to meet his basic necessities of life. Knowing your superior's approach in handling these issues, you _____

- (A) go strictly as per the procedures.
- (B) take initiative to help the poor man by arranging an alternative ration card.
- (C) assist the poor man with some money of your own.
- (D) avoid some procedural steps since you understand the necessity of the poor man.



55. Three words are given below. There is something common among them. Four alternatives are given below. Choose one which shows the similarity.

Cricket, Kabaddi, Basketball, _____

- (A) Tennis ✓
- (B) Team
- (C) Field
- (D) Game

56. You are travelling in a bus. Suddenly, you see that a person has just fallen from a moving bus. You are getting late to reach your destination and the bus is already moving behind schedule. What will you do?

- (A) Immediately ask the conductor and driver to stop and will try to help that person. ✓
- (B) Ignore it as you are already late. ✓
- (C) Inform the conductor and driver after reaching the destination. ✓
- (D) Pray for that person and remain silent.

57. In the following alphabet series, there is a blank space. Choose one from the alternatives given below to fill up the blank.

NY, OX, PW, QV, RU, S _____

- (A) FS
- (B) ST ✓
- (C) VF
- (D) TA

58. Few groups of alphabets are given which share a common feature except one.

Choose the odd one.

- (A) BEH
- (B) CFI
- (C) DGJ
- (D) EHL ✓

59. If you could not make a decision, which of the following alternatives would you choose as a solution?

- (A) Choosing at random
- (B) Write options on slips and pick one
- (C) Ask someone else to make the decision for you
- (D) Listing the pros and cons of all options, then choosing ✓

60. Find the related analogy from the given alternatives.

Bihu : Assam :: Garba : ?

- (A) Haryana
- (B) Rajasthan
- (C) Gujarat ✓
- (D) Punjab



निर्देश (प्रश्न संख्या 61 से 65) : दिए गए गद्यांश के आधार पर निम्नलिखित प्रश्नों के उत्तर दीजिए।

गद्यांश-1

इस संसार में धन ही सब कुछ नहीं है। संसार का इतिहास उठाकर देखिए और उदाहरण ढूँढ़-ढूँढ़कर सामने रखिए, तो आपको विदित हो जाएगा कि जिन्होंने अर्थार्जन के स्थान पर कर्म की श्रेष्ठता पर बल दिया, उनकी स्मृति तरोताज़ा रखने के लिए हम अनेक तरह के स्मारक चिह्न बनाकर खड़े करते हैं। उन्होंने रुपया कमाने में अपना समय नहीं बिताया था, बल्कि उन्होंने कुछ ऐसे काम किए थे, जिनकी महत्ता हम रुपए से अधिक मूल्यवान समझते हैं। जिन लोगों के जीवन का उद्देश्य केवल रुपया बटोरना है, उनकी प्रतिष्ठा कम हुई है। अधिकांश अवस्थाओं में तो उन्हें किसी ने पूछा तक नहीं है। मानव समाज स्वार्थी अवश्य है, पर वह स्वार्थ की उपासना करना नहीं जानता। अंत में वे ही पूजे जाते हैं, जिन्होंने अपने जीवन में सच्ची मनुष्यता का परिचय दिया है।

61. मानव समाज किसकी उपासना करना नहीं जानता ?

- (A) परमार्थ की
- (B) धन की
- (C) स्वार्थ की
- (D) कर्म की

62. अंत में कौन पूजे जाते हैं ?

- (A) सच्ची मनुष्यता का परिचय देने वाले।
- (B) खूब धन अर्जित करने वाले।
- (C) मनोरंजन करने वाले।
- (D) रात-दिन सोने वाले।

63. इस संसार में क्या सब कुछ नहीं है ?

- (A) धन
- (B) सम्मान
- (C) गरीबी
- (D) आराम

64. किनकी स्मृति तरोताज़ा रखने के लिए हम अनेक स्मारक चिह्न बनाकर खड़े करते हैं ?

- (A) जिन्होंने कर्म की श्रेष्ठता के स्थान पर अर्थार्जन पर बल दिया।
- (B) जिन्होंने केवल अर्थार्जन पर बल दिया।
- (C) जो केवल जीवन जीते रहे।
- (D) जिन्होंने अर्थार्जन के स्थान पर कर्म की श्रेष्ठता पर बल दिया।

65. किनकी प्रतिष्ठा कम हुई है ?

- (A) जिनके जीवन का उद्देश्य अच्छे कर्म करना है।
- (B) जिनके जीवन का उद्देश्य केवल रुपया बटोरना है।
- (C) जिनके जीवन का उद्देश्य खाना और सोना है।
- (D) जिनके जीवन का उद्देश्य मनोरंजन करना है।



निर्देश (प्रश्न संख्या 66 से 70) : दिए गए गद्यांश के आधार पर निम्नलिखित प्रश्नों के उत्तर दीजिए।

गद्यांश-2

साहित्य जीवन को संस्कारित करता है। वह जीवन में संवेदना-विस्तार का आधार बनता है और मनुष्य को विवेक संपन्न भी बनाता है। साहित्य जीवन में अक्षय आनंद का स्रोत है। उसमें निहित अनुभूति समाज और व्यक्ति के बीच सामंजस्य को प्रकट करती है। इसमें परंपराओं, इतिहास और संस्कृति का रचनात्मक स्तर पर समावेश रहता है। इस आधार पर साहित्य जीवन बोध को जगाने में अपनी सार्थक भूमिका निभाता है। जीवन के प्रति आस्था, समाज के प्रति सहानुभूति और प्राणी मात्र के प्रति करुणा जगाने में साहित्य की अपनी महत्ता है। इसमें सामाजिक परिवर्तन की शक्ति निहित है। इसी आधार पर साहित्य पीढ़ियों को दिशा देने में समर्थ होता है। साहित्य के पठन-पाठन का अवसर अपनी अनेक व्यस्तताओं के बीच निकाल लेने वाले लोग जीवन का भरपूर आनंद उठाते हैं। उन्हें जीवन जीने की कला आ जाती है। इसीलिए कहा गया है कि 'काव्यशास्त्र विनोदेन कालो गच्छति धीमताम्' अर्थात् बुद्धिमान मनुष्यों का समय काव्यशास्त्र के विनोद में ही व्यतीत होता है।

66. जीवन का बोध जगाने में :

- (A) साहित्य सार्थक भूमिका निभाता है।
- (B) दर्शन की सार्थक भूमिका है।
- (C) संस्कृति सार्थक भूमिका निभाती है।
- (D) अध्यात्म सार्थक भूमिका निभाता है।

67. जीवन का भरपूर आनंद कौन उठाता है ?
- (A) जिस व्यक्ति के पास बहुत धन होता है।
 - (B) वह यायावर जो हमेशा पढ़ने के लिए उत्सुक रहता है।
 - (C) निरंतर साहित्य रचना में संलग्न रहने वाले लोग।
 - (D) साहित्य पठन-पाठन का अवसर व्यस्तताओं के बीच निकाल लेने वाले लोग।

68. इस गद्यांश का उपयुक्त शीर्षक है :

- (A) साहित्य का पुनरावलोकन
- (B) साहित्य की पृष्ठभूमि
- (C) साहित्य के अवयवों की उपादेयता
- (D) साहित्य की महत्ता

69. मनुष्य के जीवन को संस्कारित कौन करता है ?

- (A) माता-पिता
- (B) साहित्य
- (C) अभिभावक
- (D) प्रवचनकर्ता

70. 'अक्षय' का विलोमार्थी शब्द है :

- (A) असमय
- (B) सुसुप्ति
- (C) नाशवान
- (D) छोटा



निर्देश (प्रश्न संख्या 71 से 75) : दिए गए गद्यांश के आधार पर निम्नलिखित प्रश्नों के उत्तर दीजिए ।

गद्यांश-3

भारतीय संस्कृति की प्रमुख विशेषता उसकी आध्यात्मिकता में है। इसके अंतर्गत शरीर की अपेक्षा आत्मा को अधिक महत्त्व दिया गया है। आत्मा सर्वव्यापक है। इसीलिए हमारे यहाँ चींटी से कुंजर तक में एक ही आत्मा का विस्तार माना जाता है। इससे सर्वोदय की भावना जागृत होती है। हम सबके कल्याणी (सुखी) होने की कामना करते हैं। हम सबके कल्याण की इच्छा करते हैं, क्योंकि सबमें वही सत्ता ओत-प्रोत है, जो हममें है। सत्य और अहिंसा इसीलिए हमारे जीवन के अंग रहे हैं। परहित के लिए त्याग और बलिदान की भावना से युग-युग का भारतीय अनुप्राणित रहा है। यहाँ सैकड़ों शिवि, दधीचि और मोरध्वज हो गए हैं।

71. भारतीय संस्कृति के अंतर्गत शरीर की अपेक्षा किसको अधिक महत्त्व दिया गया है ?

- (A) आत्मा को
- (B) शरीर को
- (C) मनुष्य को
- (D) पशु-पक्षियों को

72. कौन सर्वव्यापक है ?

- (A) चींटी
- (B) कुंजर
- (C) आत्मा
- (D) मनुष्य

73. हमारे जीवन के अंग रहे हैं :

- (A) धन-संग्रह और भौतिकता
- (B) सत्य और अहिंसा
- (C) स्वार्थ और लिप्सा
- (D) असत्य और हिंसा

74. भारतीय संस्कृति की प्रमुख विशेषता किसमें है ?

- (A) भौतिकता में
- (B) आध्यात्मिकता में
- (C) सात्विक जीवन में
- (D) सांसारिकता में

75. युग-युग का भारतीय किस भावना से अनुप्राणित रहा है ?

- (A) स्वार्थ की भावना से
- (B) लोभ की भावना से
- (C) अन्याय की भावना से
- (D) त्याग और बलिदान की भावना से

निर्देश (प्रश्न संख्या 76 से 80) : दिए गए गद्यांश के आधार पर निम्नलिखित प्रश्नों के उत्तर दीजिए ।

गद्यांश-4

उत्साह की गिनती अच्छे गुणों में होती है। किसी भाव के अच्छे या बुरे होने का निश्चय अधिकतर उसकी प्रवृत्ति के शुभ या अशुभ परिणाम के विचार से होता है। वहीं उत्साह जो कर्तव्य-कर्मों के प्रति इतना सुंदर दिखाई पड़ता है, अकर्तव्य-कर्मों की ओर होने पर वैसा श्लाघ्य नहीं प्रतीत होता। जब तक आनंद का लगाव किसी क्रिया, व्यापार या उसकी भावना के साथ नहीं दिखाई पड़ता, तब तक उसे उत्साह की संज्ञा प्राप्त नहीं होती। प्रयत्न और कर्म-संकल्प उत्साह नामक आनंद के नित्य लक्षण हैं। प्रत्येक कर्म में थोड़ा या बहुत बुद्धि का योग भी रहता है। कुछ कर्मों में तो बुद्धि की तत्परता और शरीर की तत्परता दोनों बराबर साथ-साथ चलती हैं। उत्साह की उमंग जिस प्रकार हाथ-पैर चलवाती है, उसी प्रकार बुद्धि से भी काम कराती है। ऐसे उत्साह वाले कर्मवीर भी होते हैं और बुद्धिवीर भी होते हैं।



76. उत्साह की संज्ञा प्राप्त करने के लिए किसका लगाव जरूरी है ?

- (A) आनंद का लगाव
- (B) हँसी का लगाव
- (C) भय का लगाव
- (D) राग का लगाव

77. उत्साह नामक आनंद के नित्य लक्षण क्या हैं ?

- (A) प्रयत्न और कर्म-संकल्प
- (B) कर्म-संकल्प और शक्ति
- (C) प्रयत्न और विवेक
- (D) साहस और निश्चय

78. प्रत्येक कर्म में थोड़ा या बहुत किसका योग भी रहता है ?

- (A) मन का
- (B) विचार का
- (C) बुद्धि का
- (D) बल का

79. किसी भाव के अच्छे या बुरे होने का निश्चय अधिकतर होता है :-

- (A) उसकी प्रवृत्ति के केवल अशुभ प्रभाव से ।
- (B) उसकी प्रवृत्ति के शुभ या अशुभ परिणाम के विचार से ।
- (C) उसकी प्रवृत्ति एवं उसके दुष्प्रभाव से ।
- (D) उसकी प्रवृत्ति की गुणवत्ता के प्रभाव से ।

80. अच्छे गुणों में किसकी गिनती होती है ?

- (A) प्रतिकूल परिस्थिति की
- (B) ईर्ष्या की
- (C) अनुत्साह की
- (D) उत्साह की

81. निम्नलिखित शब्दों में से अशुभ शब्द का अर्थ बताइए :

- (A) 66 - छाकट ✓
- (B) 49 - उनचाम ✓
- (C) 53 - तिगपन ✓
- (D) 31 - इकतीस ✓

82. निम्नलिखित में से किस शब्द-युग्म में 'योत्रक लिङ्ग' का प्रयोग अनुचित है ?

- (A) दाल-रोटी
- (B) रसोई-घर
- (C) बहुत-सा
- (D) विरह-मिलन

83. निम्नलिखित में से कौन-सा शब्द विदेशी है ?

- (A) आँख
- (B) दाँत
- (C) बॉल
- (D) ऊँट

84. निम्नलिखित में से बेमेल अनेकार्थी शब्द-युग्म है :

- (A) नाक - पिनाक
- (B) द्रोण - दोना
- (C) मान - अभिमान
- (D) हरि - बंदर

85. 'हारिल की लकड़ी' मुहावरे का अर्थ है :

- (A) दृढ़ आधार
- (B) अनिश्चित आधार
- (C) चंचल आधार
- (D) कमजोर आधार

86. निम्नलिखित में से सही समरूपी भिन्नार्थक शब्द-युग्म का चयन कीजिए :

- (A) पाणि - परिहार
(B) प्रसाद - प्रासाद
(C) पुरुष - प्रचारक
(D) मूल - मातृ

87. बेमेल शब्द-युग्म चुनिए :

- (A) परदेश - प्रदेश
(B) परिमित - परिच्छेद
(C) प्रकृत - प्रकृति
(D) बाड़ - बाढ़

88. पर्यायवाची की दृष्टि से असंगत युग्म है :

- (A) कुबेर - मघवा
(B) अमृत - सुधा ✓
(C) कूपड़ा - अम्बर ✓
(D) कमल - तामरस

89. 'हिरन' का पर्यायवाची नहीं है :

- (A) कृष्णसार
(B) मतंग
(C) सारंग
(D) कुरंग ✓

90. निम्नलिखित में से किस शब्द में इत्तंत संबंधी अर्थ है ?

- (A) साक्षात्
(B) प्रत्युत्
(C) अर्थात्
(D) हनुमान् ✓

91. वर्ग-I के शब्दों का वर्ग-II (विलोम शब्द) के साथ युग्म बनाइए :

| वर्ग-I | वर्ग-II |
|------------|------------|
| a. आपत्ति | 1. जंगम |
| b. आकृष्ट | 2. रोपण |
| c. उन्मूलन | 3. समर्थन |
| d. स्थावर | 4. विकृष्ट |

सही युग्म :

| | a | b | c | d |
|-------|---|---|---|-----|
| (A) | 2 | 4 | 3 | 1 |
| (B) | 3 | 2 | 1 | 4 ✓ |
| (C) | 4 | 3 | 1 | 2 ✓ |
| (D) ✓ | 3 | 4 | 2 | 1 |

92. देवों को चढ़ाने के लिए बनाए गए दही, घी, शहद, और जल के योग को कहते हैं :

- (A) देवानांप्रिय ✓
(B) मधुपर्क
(C) मधुरादिस
(D) मधुरामृत ✓



93. 'अतीत' शब्द का विपरीतार्थक शब्द है :

- (A) अग्रिम
- (B) भावी
- (C) गत
- (D) व्यतीत

94. सही समानार्थक युग्म का चयन कीजिए :

- (A) दास - दाता
- (B) पद - पत्ता
- (C) नीर - सलिल
- (D) अर्थ - पृथ्वी

95. निम्नलिखित में से सही अनेकार्थक शब्द-युग्म का चयन कीजिए :

- (A) हरि - बंदर
- (B) अतिथि - विद्वान
- (C) कनक - कोमल
- (D) खर - खैर

96. 'नग' का अनेकार्थक शब्द है :

- (A) नाग
- (B) किनारा
- (C) पर्वत
- (D) नागरिक

97. 'प्रागैतिहासिक' के लिए उचित अर्थ प्रदर्शित करने वाला वाक्यांश छाँटिए :

- (A) इतिहास लिखने वाला ।
- (B) इतिहास का अध्ययन करने वाला ।
- (C) इतिहास-काल से पूर्व का समय ।
- (D) भविष्य का समय ।

98. हिन्दी शब्दकोश के अंत में किस वर्ण का गट्ट-संग्रह आता है ?

- (A) त्र
- (B) ज्ञ
- (C) श्र
- (D) ह

99. निम्नलिखित वाक्यों में से अशुद्ध वाक्य छाँटिए :

- (A) अनेक मज़दूरों ने हड़ताल की ।
- (B) अनेक कर्मचारी कार्यालय में थे ।
- (C) गीतों की एक पुस्तक लाओ ।
- (D) एक गीतों की पुस्तक लाओ ।

100. निम्नलिखित में से शुद्ध शब्द छाँटिए :

- (A) आधीन
- (B) साप्ताहिक
- (C) सप्ताहिक
- (D) कौतुहल